

Autistiske perspektiver på sociale situationer og social praksis

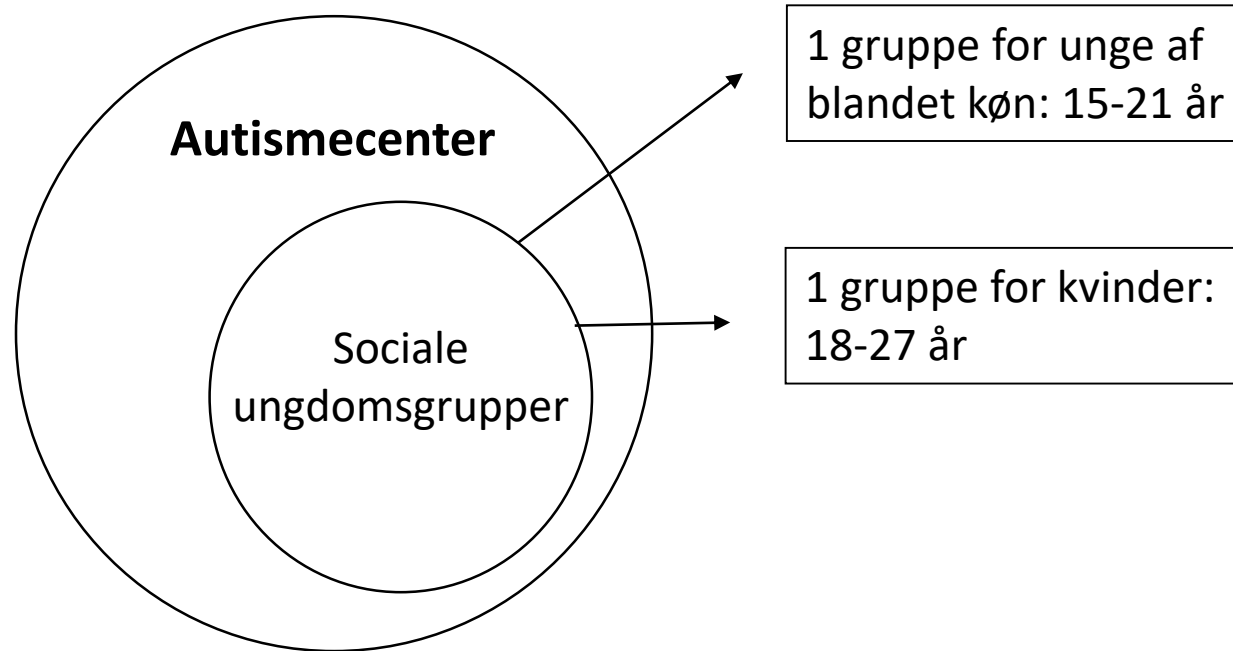
... Om hvordan social interaktion udgøres af mere end interagerende mennesker

Sofie Boldsen, cand. mag. i psykologi og filosofi
Ph.d. studerende, Afdeling for Psykologi
Roskilde Universitet

*Landsforeningen Autisme
Forskerkonference d. 25. maj 2019*

Kort om projektet

Hvordan opleves og praktiseres social interaktion af unge med autisme?



- August 2018 – Juni 2019:
Etnografisk feltarbejde i grupperne

At undersøge social interaktion i ikke-kontrollerede omgivelser ved at "blive del" af den.

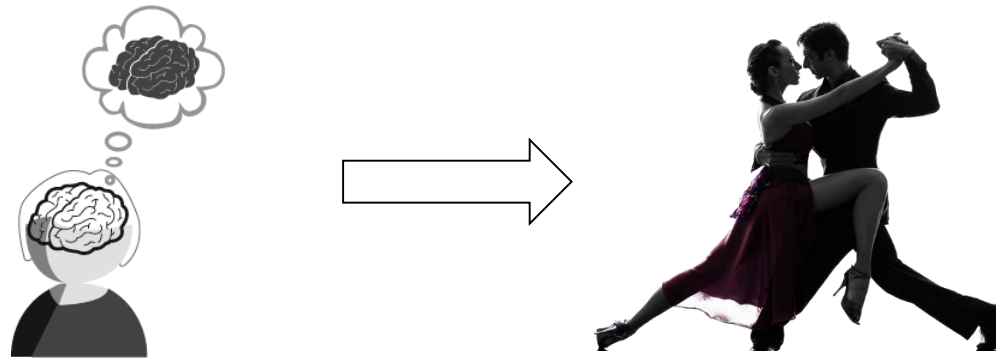
- Februar 2019 – Juni 2019:
Kvalitativ interviewundersøgelse med 10 gruppedeltagere.

At undersøge sociale oplevelser gennem samtale om konkrete sociale situationer.

Baggrund

Socialitet: Fra kognition til krop

- Social kognition foregår ikke (kun) ”i hovedet”
- Social interaktion som *distribueret* relation mellem krop og omgivelser (De Jaegher, 2013; Fantasia, De Jaegher, & Fasulo, 2014; Fuchs & De Jaegher, 2009)
- $1 + 1 = 3 \rightarrow$ Social interaktion i autisme som mere end den enkeltes forudsætninger og kompetencer.



FORELØBIGE resultater

- Den sociale interaktion i autismegrupperne

16.30: Ankomst til autismecenter, velkomst og gennemgang af aftenens program

17.00: Valg af aktiviteter: Madlavningshold (menuen er pastasalat), brætspil, bordtennis, krea eller afslapning.

18.00: Spisning og oprydning

18.30: Pause

19.00: Samtalegruppe. Emnet er "autisme og ungdom"

19.30: Pause og kage

20.00: Fri snak

20.30: Tak for i aften

- Hvordan praktiseres og virkeliggøres disse aktiviteter af gruppens deltagere?
- *Fx* hvordan "gør" man brætspil?

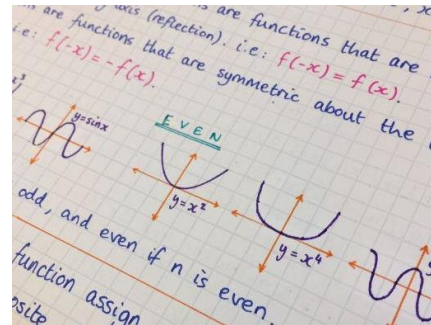
7. november 2018

”Efter programmet for aftenen er præsenteret, spreder ungegruppen sig ud på forskellige aktiviteter. Nogen går i musikrummet, andre går i køkkenet og laver mad. Mark, Mads og Line og jeg bliver i sofaområdet i caféen. Line tager guitaren frem og begynder og spille nogle stille melodier. Mark sidder bøjet over sofabordet og skriver matematiknoter på et par løse papirer og Mads sidder og puster på en kop te. Jeg sidder og lytter på at Line spiller. Foruden lyden fra guitaren er der stille i rummet. Ingen siger et ord. Efter et par minutter begynder jeg at overveje om jeg bør prøve at starte en samtale eller måske foreslå en aktivitet. Det føles som om der går uendelig lang tid. Men Line fortsætter med at spille, Mark skriver videre og Mads slubrer lidt te fra tid til anden.”

"[...] Mens jeg kigger rundt og tænker over, hvad jeg kan foreslå at vi skal lave, fanges mine øjne af Marks fod. Mens han sidder og skriver sine 0'er og 1'taller på papiret, vipper hans fod op og ned på gulvet. Den vipper i takt til Lines guitarspil."

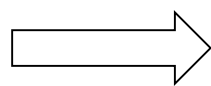
→ "Det sociale i det asociale"

- Hvad foregår der, når man tror der ikke foregår noget?



2. december 2018

”Hanna og Mads sidder over for hinanden ved et af cafébordene. På bordet står der et brætspil med masser af hvide og sorte runde brikker. De læner sig begge ind over bordet og kigger intenst på brættet mellem dem. De skiftes til at flytte brikkerne rundt. Det eneste, der kan høres er lyden af plastikbrikkerne, der bliver flyttet, vendt, eller lagt væk. Ingen af dem siger et ord eller kigger på hinanden, men de bevæger på skift armene ind over bordet for at tage sin tur. Der går 10 minutter, eller måske mere. I det jeg går forbi dem, spørger jeg, hvad de spiller. De kigger begge op på mig, og Mads svarer med et smil: Othello.”



Hvilken rolle spiller fysiske genstande i unge med autisms måde at interagere på? Hvad er det Lines guitar, Marks matematiknoter, og Hanna og Mads' spil Othello gør?

Sansningens betydning for social interaktion

- Beskrivelser af sociale situationer som auditivt, visuelt, og taktilt overvældende
- Hvordan relaterer sansning i sociale situationer til en særlig måde at interagere med andre socialt?



Hanna, 17 år

”Det er folk, der snakker og folk der råber, og min kusine og lillesøster løber rundt og er helt oppe og køre, og der er folk der åbner pakker og musik i baggrunden, og det er ligesom om, at der bare kom rigtig mange ting oveni hinanden. Alle lydene, det er ligesom om de bliver forstærkede. [...] Alle snakkede, og så er det bare lige som om at der er en klap, der går ned, hvor det hele bare nærmest runger i ørerne. [...] Jeg bliver sådan helt ængstelig, og har svært ved at være i mig selv, jeg ved ikke rigtigt, hvad jeg skal gøre af mig selv. Det er svært at forklare.”

Og hvad gør du så?

”Jeg prøver ligesom at skubbe det væk, selvom at det er svært, fordi lyde, dem hører du jo uanset hvor meget du ikke vil høre dem. Du kan jo ikke bare lukke ned for din hørelse. Jeg bliver meget stille og indelukket. [...] Men ellers prøvede jeg bare sådan lidt at lukke, gå lidt ind i mig selv og ligesom prøve at gøre alt for at være i situationen. Ja, og skabe sådan en boble om mig.”

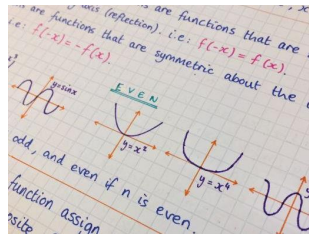
Line, 17 år

”Det er lidt den samme følelse af at alt omkring en smelter lidt sammen, og både glider lidt væk, men kommer også meget tæt på. Det glider ligesom lidt sammen, og det er som om, at så kan man heller ikke adskille det, og så er det lige pludselig meget voldsomt.”

”Jeg tænker at måske er det lidt dumt at jeg har det sådan, at jeg skal prøve at slappe af, og... Jeg ved det ikke, så prøver jeg måske at fokusere på et eller andet *andet*. Det kan bare være at kigge ud af vinduet, eller se ned på... jeg ved ikke hvad, et glas vand eller et eller andet. [...] Jeg ved ikke, måske giver det egentlig også god mening, så jeg kan falde lidt til ro ved at fokusere på en eller anden ting, og sige 'okay, nu er det den der ting, der er vigtig.'”

”Sanselige genstande” og social interaktion

- At bruge opmærksomhed mod bestemte ting til at opretholde et nærvær i sociale situationer.
- Genstande som faciliterende og strukturerende for social interaktion



Case in point: Kvindegruppen på rockmuseum

Ragnarock, Roskilde, 30. september 2018

”Det er et godt ‘sensory reset’, det her”



Perspektiver

Hvis vi vil forstå social interaktion fra et "autistisk perspektiv", er det vigtigt at vi...

- ... kigger på tekopper, Othello-spil, guitarer og gigantiske, roterende LP'er.
- ... undersøger og tager højde for sansningens betydning for social interaktion.
- ... sætter parentes om "neurotypiske" idéer om hvad social interaktion bør være.

Tak for opmærksomheden!

Sofie Boldsen, cand. mag. i psykologi og filosofi
Ph.d. studerende, afdeling for psykologi
Roskilde Universitet

E-mail: boldsen@ruc.dk

